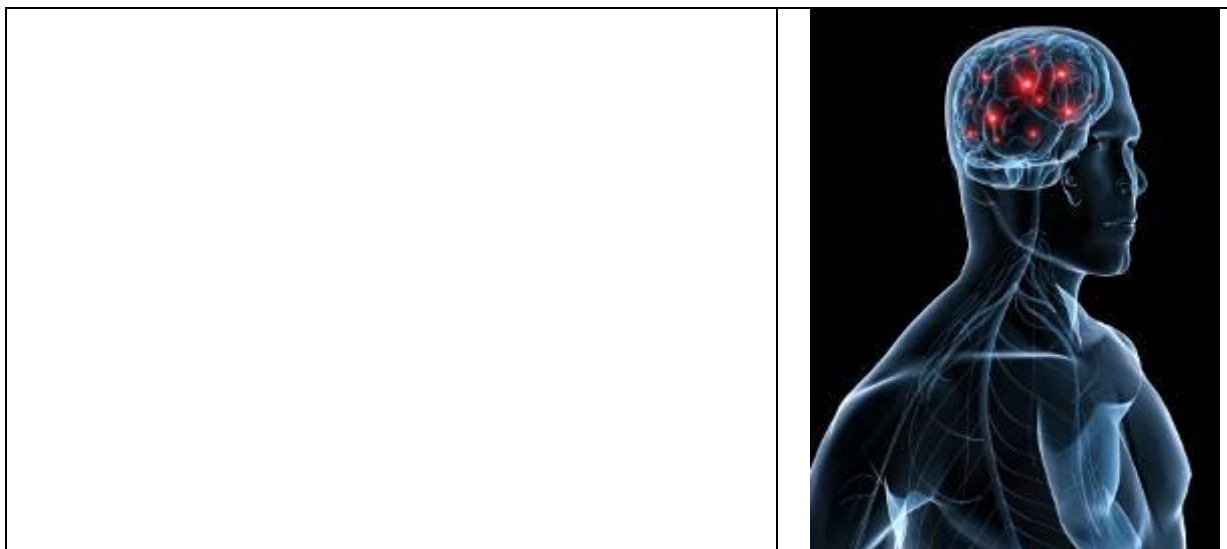


Odkud bere mozek data?



Možek je zodpovědný za veškeré řízení našeho těla, za logické myšlení, varování i emoční myšlení a uvědomování. Logické myšlení je celkem jednoznačné. 1+1 vždy budou dvě a pravdivost této informace je lehce ověřitelná. Pokud ale chceme ověřit výsledek výpovědi: „Mám tě rád“ zjistíme, že co člověk, to odlišná odpověď. Každý na tuto větu může reagovat jinak a dokonce mu může působit různé prožitky podle situací.

Možek pracuje se třemi komunikačními jazyky, které si mezi sebou vzájemně nerozumí. Je to jazyk logiky, emocí a návyků.

Možek pracuje s daty, které má k dispozici, otázkou zůstává, odkud tato data bere? Předtím, než se pustíme do zkoumání zdrojů, rád bych vám ukázal schopnosti mozku, které si často neuvědomujeme jenom proto, že možek nosíme v hlavě odjakživa. Jeho sílu a schopnosti bychom si uvědomili pouze tehdy, pokud bychom si na chvíli nasadili možek mravence a měli možnost porovnat výpočetní rozdíl.

S možkem mravence bychom těžko hleděli do minulosti a vzpomínali, co jsme dělali před týdnem. A pokud bychom chtěli porovnat blížící se dovolenou s tou minulý rok, zatemnilo by se nám. Vůbec bychom nemohli hodnotit své chování v porovnání s ostatními a jakékoliv prognózy, co se stane, když jsou neznámým jevem. Možek mravence je uzpůsoben pouze na život v přítomnosti, hnán programy, jejichž ovládání a odklon od nich je nemožný.

Výkon mozku člověka je předimenzovaný. Náš možek umí dělat úžasné věci a vůbec se u toho nazapotí. Nejen že řídí celé tělo, ale i veškeré naše názory, emoce, postřehy, rozhovory, rozpoznávání, strachy, lásku, radost, bolest atd. Umí vyhledávat nejen podle slov jako Google, ale i podle emocí, obrazů a filmů.

Sílu mozku dobře znají i lidé trpící depresí a nepříjemnými myšlenkami. Mohou vám dlouho vyprávět o svých bolestivých myšlenkách. Jejich možek jim na základě jejich dat generuje emoční bolest. Není totiž jenom bolest fyzická a prý ta emoční bolí daleko více.

Kdybyste jevy probíhající v těle měli naprogramovat do umělé inteligence, zjistili byste, jak složité takové programy jsou a jak důkladná základna dat je pro takové výpočty nepostradatelná. A to jsme jenom u těla. K tomu dodejme logiku, abychom si dokázali spočítat, kolik, co stojí a kolik peněz pobereme v práci, abychom si mohli nebo nemohli užívat života.

No a na to přidejme emoce. Mozek denně počítá miliony operací, abychom se mohli nějak cítit. Každý se nějak cítí a často den ode dne jinak. Za tím vším stojí mozek, který se svým obrovským výkonem počítá naše cítění bez našeho vědomí. Naše emoce, i když máme pocit, že jsou naše, naše nejsou. Jsou výplodem mnoha matematických operací mezi neurony podle dat uložených v paměti mozku.

Každý člověk má tato data jiná a tudíž se lidé ve stejných situacích cítí jinak. Jsou-li tato data tak důležitá pro to, jak se cítíme, je nanejvýš důležité poznat, odkud je mozek bere a co s nimi následně dělá.

Schopnosti mozku se učit jsou enormní. Můžete si je představit jako velký vysavač, který umístěný na autě, nasaje vše, co mu přijde do cesty. Nehodnotí, co nasává, ale pouze nasává. Když se pak do sběrné nádrže podíváte, zjistíte, co bylo nasáto. Příjem dat je:

- Vědomý (jdoucí přes moji kontrolu): s použitím 5 smyslů a pocitového prožívání. Jsem schopen vnímat a hodnotit jejich pravdivost a smysluplnost. Pravdivé přijmout a nepravdivé zamítnout.

- Nevědomý (vstup dat si neuvědomuji), mozek je schopen zachytávat myšlenky a nálady jiných lidí na dálku a dělat si z nich své vlastní názory, které je pak schopen předložit na vědomí jako mé vlastní. Tato data vstupují do mozku bez ověřování, a tudíž mohou být velmi nebezpečná. Hlavní vstupy mají lidé s tzv. emočním klíčem (hlavně Primární autority (rodiče)) a globální společenské vědomí.

- Samovýrobou (nemohu kontrolovat, mozek si vyrábí sám, jakoby deduktivně z dat již uložených).

Rychlost zápisu dat je nepocíitelná. K tomu, abychom dokázali převyprávět jednu A4 textu, mozek vytvoří 250000 nových synapsí! Poněvadž je jeho schopnost zápisu téměř neomezená, pracuje jako samoučící se počítač, jenž se sám přizpůsobuje zachyceným jevům kolem sebe s jedinou podmínkou – musí si data zapsat jako pro sebe pravdivá.

S daty dále se pak pracuje podle zákonů Emočních rovnic.

Přečtěte si také:

[Geniální mozek jako superpočítač](#)

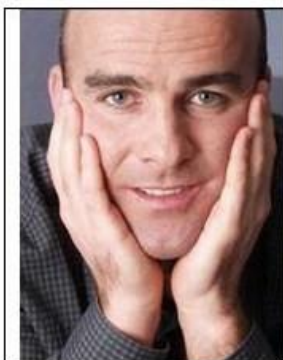
[Synchronizujte si s mozkem svůj svět](#)

[Váš mozek naprogramoval někdo jiný než vy](#)

Stáhněte si ZDARMA:

[Měsíčník „Furt v Pohodě“](#)

[Tipy a triky na skvělé zdraví a postavu](#)



© Napsal ing. Aleš Kalina

Kouč v oblasti osobního rozvoje

kalina@mujkouc.cz

www.mujvztah.cz

www.life-clinic.cz

www.mamdepku.cz

www.youtube.com/kalinaales

www.mujkouc.cz

Tento článek můžete využít pro své potřeby, pokud uvedete informace o autorovi, jeho email a odkaz na www stránky.